



Emergencias:

*el punto ciego de
la salvaguarda*

Marzo 2026



Cuando todo se acelera... la salvaguarda es lo primero que falla

- ❖ En situaciones de emergencia, las decisiones se toman más rápido, los sistemas se debilitan y los riesgos cambian de forma.
- ❖ La vulnerabilidad no es nueva, pero en crisis se intensifica, se desplaza y se vuelve menos visible.

Tras el inicio de la guerra en Ucrania, una profesora se ve obligada a desplazarse a otro país y se aloja temporalmente en casa de un compañero de trabajo que le está ayudando a regularizar su situación.

Lo que comienza como apoyo práctico evoluciona rápidamente hacia una relación de alta dependencia: vivienda, apoyo económico y acompañamiento en gestiones.

Con el tiempo, empiezan a surgir comportamientos incómodos. Sin embargo, ella no reporta.

Siente que perder ese apoyo implica quedarse sin opciones. No hay una denuncia. Pero el riesgo ya está presente.



¿Qué aprendimos?

- ❖ No todos los riesgos generan una denuncia, pero sí requieren una respuesta.
- ❖ La ayuda individual sin estructura puede generar dependencia y aumentar el riesgo, incluso con buenas intenciones.
- ❖ Muchas personas no reportan porque perder ese apoyo implica quedarse sin alternativas.
- ❖ Nuestra respuesta
 - Reforzamos el buddy system con roles y límites claros.
 - Introdujimos mecanismos de reporte más accesibles y visibles.
 - Acompañamos a staff y partners para reconocer y gestionar estos riesgos.
 - Integramos la salvaguarda desde el inicio en la respuesta a crisis.

Si no hay denuncia, el riesgo no desaparece solo se vuelve menos visible



Safeguarding Team
March 2022

Buddy System – Ukraine Crisis response

Introduction

This guidance aims to provide Safeguarding considerations to the British Council Buddy system supporting our Ukraine colleagues leaving their country, which includes advice, guidance, and support.

The "Buddy" approach is something that proved to be beneficial for colleagues caught up in the conflict in Afghanistan. This system will coordinate Interested British Council staff working in countries outside of Ukraine to be part of the support response being offered by the British Council. Our "Buddy" approach should also reflect our duty to ensure safeguarding due diligence in all actions we take when responding and supporting our colleagues in this crisis.

What is a Buddy system?

The British Council's response to supporting colleagues fleeing from Ukraine is a crucial part of their journey towards finding a safe place and empowerment as they try to rebuild and settle into their new community, until they can make long-term plans.

Our Ukraine colleagues have come from a traumatic experience and the process of moving to and settling in a new country will be challenging and stressful. They will have to learn to navigate complex social and statutory systems – all while learning to express themselves in a new language and within a new environment. We want our staff and their families to feel welcome wherever they are and to feel that they have some power over what happens to them next, this is where buddies play a key role, by supporting in the following ways:

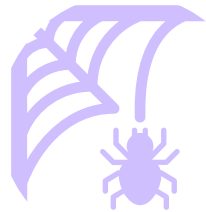
- Listening
- Information sharing re local resources and support systems
- Guide and introduction to new environments
- Help with language
- Empowering and advocating
- Providing access to essential items
- Acting as a link between them and the wider British Council

NB: This list of support activities is not exhaustive, and we strongly suggest that Ukraine staff should be consulted when it comes to the support, they would like Buddies to provide.

Who can use the Buddy system?

Cómo se manifiesta el riesgo en crisis

❖ En emergencias, el riesgo no siempre es visible... pero sí más complejo



Dependencia

- Las personas pierden alternativas. Aumenta la exposición a dinámicas de poder



Difuminación de roles

- La ayuda informal rompe límites profesionales y de salvaguarda.



Silencio

- El riesgo no se reporta. Hay miedo, desconocimiento o falta de opciones.

La propuesta del British Council

- ❖ En nuestra respuesta, vimos que lo que funciona no son los sistemas más complejos, sino los más accesibles y claros.
- ❖ Reforzamos los canales de reporte para que no dependieran de una única vía, incorporando opciones más visibles y cercanas, especialmente en contextos donde el acceso es limitado.
- ❖ Dimos mayor protagonismo a los focal points locales, asegurando que fueran identificables y accesibles, no solo como figura formal, sino como punto real de confianza.
- ❖ Priorizamos respuestas tempranas, entendiendo que en crisis esperar a tener toda la información puede aumentar el riesgo en lugar de reducirlo.

Safeguarding Team

Safeguarding in Crisis Management

March 2025

VERSION CONTROL	
Effective From	October 2024
Last Reviewed	October 2024
Next Review	October 2025
Equality screening completion date	November 2024
Doc amended with ESIA actions included in the final version	March 2025



Thank you



Yohi Solis & Sonja Uhlmann



yohana.solis@britishcouncil.org

Sonja.Uhlmann@britishcouncil.es



www.britishcouncil.org